

Naar een absolute chronologie van de grafcircels in De Stadstuin te Ronse

Inleiding

In een vorige bijdrage kwamen de grafmonumenten te Ronse – De Stadstuin reeds aan bod (Pede *et al.* 2013). Het projectgebied bevindt zich vlakbij het stadscentrum op een uitgesproken heuvelrug, een uitloper van de hogere heuveltoppen van de omliggende Vlaamse Ardennen en de Région des Collines. Vlakbij het hoogste punt van het terrein tekenen zich drie funeraire monumenten af die in de periode van het finaal neolithicum tot de midden bronstijd te situeren zijn (figuur 1). De bewaring beperkt zich tot de kringgreppels die het oorspronkelijke monument begrepsden. Het gaat om indrukwekkende structuren met een diameter van meer dan 30m. In het grootste complex is een centraal gelegen crematiegraf aanwezig. Een vierde circulair exemplaar ligt ongeveer 500m ten westen van deze cluster en is enkel op basis van stratigrafische en morfologische kenmerken in de prehistorische periode te plaatsen (figuur 1).

Intussen zijn enkele bijkomende ¹⁴C-dateringen gerealiseerd om het chronologische aspect van het grafveld verder te verfijnen. Alle analyses zijn uitgevoerd door M. Van Strydonck en M. Boudin (Koninklijk Instituut voor het Kunstpatrimonium). Zeven dateringen gebeurden op niet geanalyseerd houtskool uit de respectievelijke kringgreppels en het graf, één op een fragment gecremeerd bot uit het graf (figuur 2-3).

Chronologie

Er is telkens een staal per opvullingsfase van de respectievelijke kringgreppels geselecteerd. De vullingsgeschiedenis van deze grachten gebeurde vrij gelijkaardig over de structuren heen. De eerste fase bestaat voornamelijk uit inspoelingslaagjes, afgewisseld met grote en kleine brokken leem, afkomstig van de instorting van de wanden. Dit alles gebeurde vrij snel, vermoedelijk maximaal enkele weken tot maanden na de oprichting van het monument (mondelijke mededeling J. Mikkelsen (GATE), waarvoor dank). De bovenliggende lagen tonen een meer geleidelijke opvulling, met periodes van inspoeling en stabilisatie.

De eerste inspoeling van de gracht (fase 1) van structuur 1 situeert zich op het einde van het finaal neolithicum en de overgang naar de vroege bronstijd (KIA-46964: 2200-1960 cal BC). De geleidelijke opvulling (fase 2) voltrok zich in de loop van de vroege en midden bronstijd A (KIA-46965: 1890-1690 cal BC).

In de gracht van structuur 2 zijn vier fases te herkennen. De jongste fase leverde geen nuttig staal op. De dateringen van de oudere fases tonen een heterogeen beeld: een staal uit de oudste fase (fase 1: inspoeling/instorting) plaatst zich in het midden neolithicum (KIA-48196: 4240~~BC~~-3990 cal BC), een staal uit de volgende fase (fase 2: meer geleidelijke opvulling) geeft een datering in de periode van het einde van de vroege bronstijd en het begin van de midden bronstijd A (KIA-48917: 1870~~BC~~-1610 cal BC), een staal uit de volgende fase (fase 3: meer geleidelijke opvulling) situeert zich op het einde van het finaal neolithicum (KIA-46962: 2350~~BC~~-2130 cal BC). Het crematiegraf dat zich centraal in structuur 2 bevindt, is gedateerd aan de hand van twee stalen uit de laag met het beenderpak: een houtskoolfragment (KIA-46961: 1870~~BC~~-1620 cal BC) en een botfragment (RICH-20338: 1880~~BC~~-1680 cal BC). Beide stalen geven een vrij gelijkaardige datering op het einde van de vroege bronstijd en het begin van de midden bronstijd A. Deze verschillende stalen van structuur 2 (gracht en graf) lijken niet met elkaar te associëren. De drie fases in de gracht zijn telkens in een andere periode te plaatsen, bovendien kloppen ze niet met de stratigrafische chronologie. De twee dateringen van het graf (houtskool en verbrand bot) situeren zich evenwel duidelijk op het einde van de vroege bronstijd tot het begin van de midden bronstijd A. Gezien de centrale positie van het crematiegraf in de kringgreppel gaat het vermoedelijk om het primaire graf. Beide geanalyseerde stalen ervan ondersteunen een datering van het einde van de vroege

bronstijd tot het begin van de midden bronstijd A. Dit sluit sterk aan bij de datering van de tweede opvullingsfase van de kringgreppel. Deze laag accumuleerde in de gracht (fase 2) na de snelle inspoeling/instorting (fase 1). Op basis van deze chronologische en stratigrafische gegevens is het aannemelijk dat de oprichting van de volledige structuur op de ruime overgang van de vroege naar de midden bronstijd te plaatsen is. De overige dateringen (KIA-48196 en KIA-46962) zijn vermoedelijk te interpreteren als residuele houtskoolfragmenten die in de gracht zijn terecht gekomen. Ze getuigen van een oudere, neolithische aanwezigheid in de onmiddellijke omgeving. Hoewel geen duidelijke sporen aan deze periode te linken zijn in het projectgebied, vallen wel enkele indirecte indicatoren te noteren. Op de lagere delen van het terrein kwam een boomval aan het licht die twee scherven met een opvallende silexverschraling bevatte (Pede *et al.* 2011, 22-23). Tenslotte zijn verspreid over het terrein enkele artefacten in vuursteen aangetroffen – voornamelijk verspit in Romeinse en middeleeuwse sporen – die duidelijk naar het neolithicum verwijzen (determinatie J. Sergant (UGent), waarvoor dank).

Structuur 3 is vrij slecht bewaard en een duidelijke fasering is niet af te leiden uit de vullingsgeschiedenis van de kringgreppel. De analyse van een houtskoolstaal laat toe om dit grafmonument waarschijnlijk op het einde van de midden bronstijd A te plaatsen (KIA-46963: 1620-1450 cal BC).

Conclusie

De absolute dateringen hebben de chronologie van het grafveld in De Stadstuin enigszins verduidelijkt. Ze tonen aan dat structuur 1 waarschijnlijk uit de laatste fase van het finaal neolithicum of de overgang naar de vroege bronstijd stamt en dus bij de oudere grafmonumenten van de ruime regio onder te brengen is. Het fenomeen van de grafheuvel kent [in zandig Vlaanderen en Noord-Frankrijk](#) zijn hoogtepunt voornamelijk in de periode 1800-1400 v.C., toch zijn er ook oudere exemplaren die erop wijzen dat de oorsprong van de grafheuvel als funerair monument [in deze regio](#) waarschijnlijk in het finaal neolithicum ligt ([De Reu et al. 2012](#)). In Henegouwen en het noorden van Frankrijk kwamen reeds verschillende monumenten aan het licht die op het einde van het finaal neolithicum en/of het begin van de vroege bronstijd te plaatsen zijn (Deckers & Leroy-Langelin 2010, 39; Henton & Demarez 2005, 84; Toron 2006, 73). Ook verschillende sites in het zandige deel van Vlaanderen leverden grafmonumenten met gelijkaardige dateringen op (De Reu *et al.* 2011, 493-494).

Voor het [\(zand\)leemgebied in het](#) zuiden van Oost-Vlaanderen zijn tot nu toe weinig gegevens voorhanden. De grafheuvels van de Muziekberg en de Kluisberg zijn in de vroege en midden bronstijd gedateerd op basis van de typologische eigenschappen van de grafurnes onder de heuvels zelf (De Mulder 1991, [Bourgeois & Talon 2009](#)).

Structuur 2 en 3 [van De Stadstuin](#) lijken tot een latere fase van de bronstijd te behoren, grosso modo 1900-1400 v.C. Dit is ook de periode dat zich in de aansluitende regio's (Zandig-Vlaanderen, Henegouwen, Noord-Frankrijk) een piek in de stichtingen van circulaire grafmonumenten voordoet (De Reu *et al.* 2011, 493-494).

De huidige set van absolute dateringen wijst erop dat de drie grafmonumenten van De Stadstuin telkens uit een verschillende periode stammen (einde finaal neolithicum/begin vroege bronstijd – einde vroege bronstijd/eerste helft midden bronstijd A – tweede helft midden bronstijd A). Door het dateren van de verschillende vullingsfases valt het op dat de gracht van het oudere monument vermoedelijk grotendeels opgevuld was bij de oprichting van een volgende funeraire structuur. Dit betekent echter niet dat het oudere monument op dat ogenblik ook bovengronds al uit het landschap verdwenen was. De vaststelling dat de kringgreppels zich vlakbij elkaar bevinden maar geen onderlinge oversnijdingen vertonen,

lijkt dit te bevestigen. Het grafveld van De Stadstuin was dus eeuwenlang zichtbaar en als dusdanig ook herkenbaar in het landschap.

BOURGEOIS, J. & TALON M., 2009. From Picardy to Flanders : Transmanche connections in the Bronze Age. In : CLARK P. (ed.), *Bronze Age Connections. Cultural Contact in Prehistoric Europe*, pp. 38-59.

DECKERS, M. & LEROY-LANGELIN, E. 2010. Les enclos funéraires de l'âge du Bronze de Lauwin-Planque: analyse synthétique des comblements et données matérielles (département du Nord, France). *Lunula Archaeologia protohistorica*, **XVIII**, pp. 37-42.

DE MULDER, G. 1991. De Brons- en Ijzertijd in Zuid-Oost-Vlaanderen. *Handelingen van het Zottegems Genootschap voor Geschiedenis en Oudheidkunde*, **V**, pp. 255-263.

DE REU, J., HAMMOND, J., TORON S. & BOURGEOIS, J. 2012. Spatial and chronological continuities of Bronze Age cemeteries of north-western Europe, in: Bérenger D., Bourgeois J., Talon M. & Wirth S. (ed.), *Gräberlandschaften der Bronzezeit – Paysages funéraires de l' âge du Bronze*, Darmstadt, pp. 265-282.

DE REU, J., DEWEIRDT, E., CROMBE, P., BATS, M., ANTROP, M., DE MAEYER, P., DE SMEDT, P., FINKE, P., VAN MEIRVENNE, M., VERNIERS, J., ZWERTVAEGHER, A. & BOURGEOIS, J. 2011. Les tombelles de l'Âge du Bronze en Flandre sablonneuse (nord-ouest de la Belgique): un status questionis. *Archäologisches Korrespondenzblatt*, **41.4**, 491-506.

HENTON, A. & DEMAREZ, L. 2005. L'âge du Bronze en Hainaut Belge. In: J. BOURGEOIS & M. TALON, (red.) 2005. *L'âge du Bronze du nord de la France dans son contexte européen*, Actes du colloque de Lille 2000 CTHS, Paris, pp. 83-101.

PEDE, R., CLEMENT, C. & CHERRETTÉ, B. 2011. *Ronse De Stadstuin. Archeologisch vooronderzoek*, SOLVA Archeologie-rapport 13, Erembodegem.

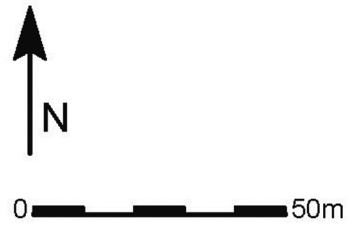
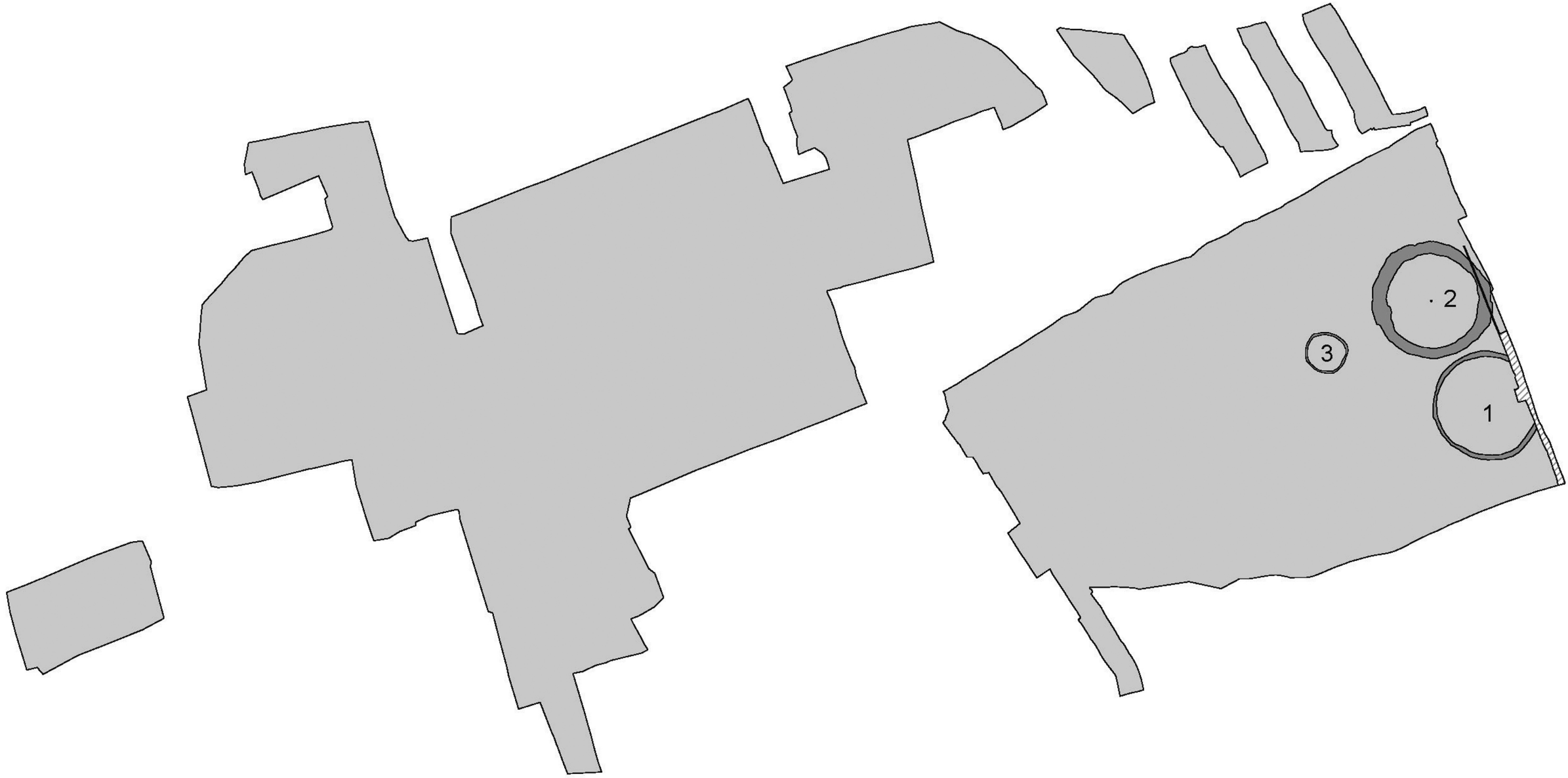
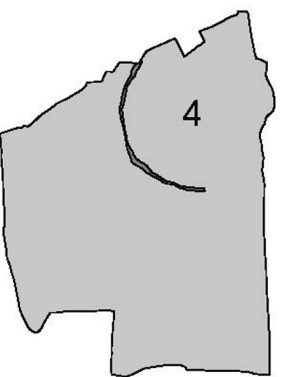
PEDE, R., CLEMENT, C. & CHERRETTÉ, B. 2013. Over oude en nieuwe grafheuvels in de Vlaamse Ardennen. Recent archeologisch onderzoek te Ronse (prov. Oost-Vlaanderen, België). *Lunula Archaeologia protohistorica*, **XXI**, pp. 23-29.

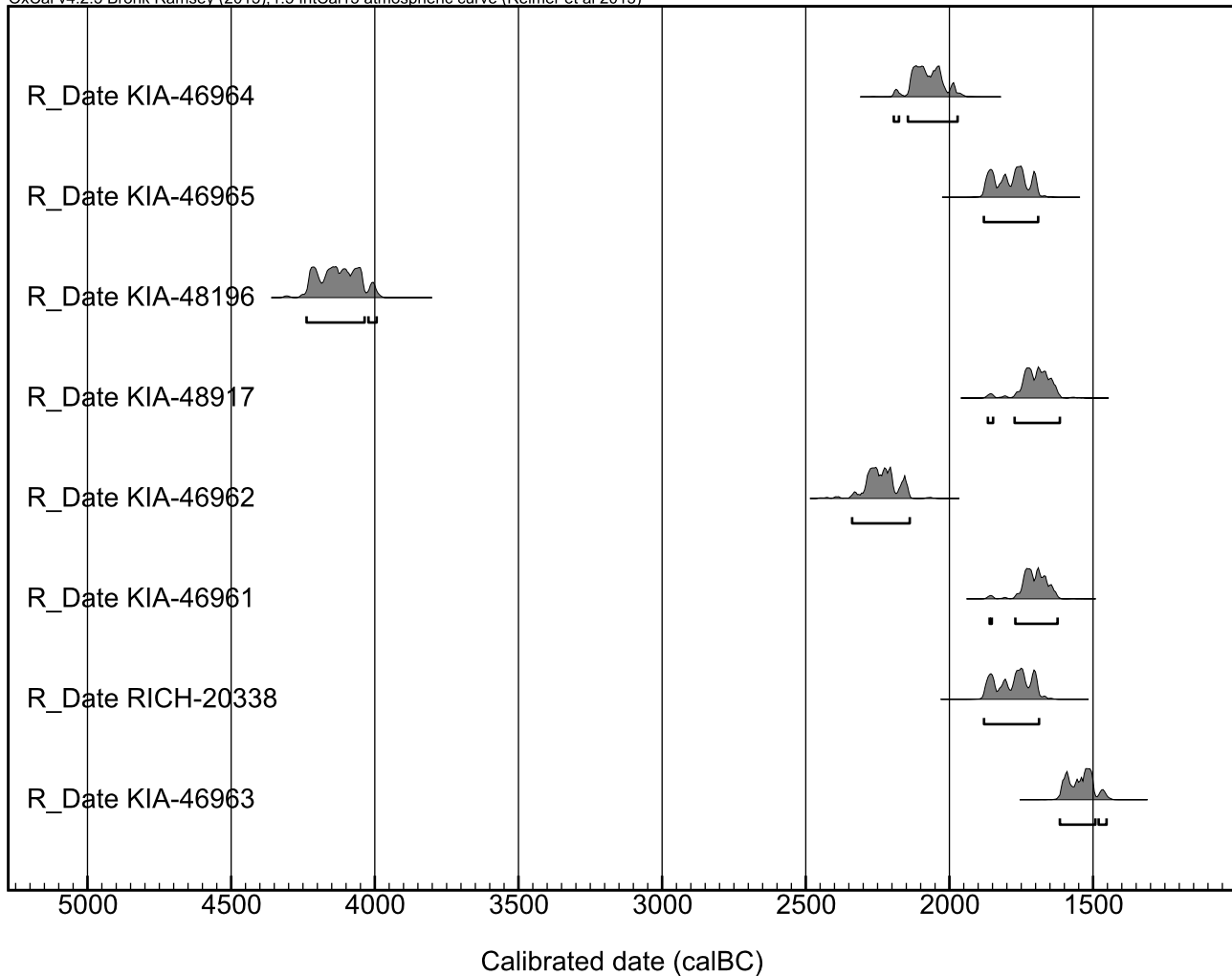
TORON, S. 2006. De la Picardie aux Flandres belges: une approche comparative des enclos circulaires de l'âge de bronze ancien et moyen. *Lunula Archaeologia protohistorica*, **XIV**, pp. 71-76.

Figuur 1: grondplan van de kringgreppels

Figuur 2: overzicht van de uitgevoerde ^{14}C -dateringen

Figuur 3: overzicht van de uitgevoerde ^{14}C -dateringen





structuur	fase	staal	BP-datering
structuur 1	fase 1	houtskool	KIA-46964: 3685±30BP
structuur 2	fase 2	houtskool	KIA-46965: 3460±30BP
	fase 1	houtskool	KIA-48196: 5290±40BP
	fase 2	houtskool	KIA-48917: 3400±35BP
graf structuur 2	fase 3	houtskool	KIA-46962: 3800±30BP
	beenderpak	houtskool	KIA-46961: 3405±30BP
structuur 3	beenderpak	verbrand bot	RICH-20338: 3453±32BP
	fase 1	houtskool	KIA-46963: 3260±30BP

gekalibreerde datering (2σ -
interval)

2200BC (3,0%) 2170BC
2150BC (92,4%) 1960BC
1890BC (95,4%) 1690BC
4240BC (95,4%) 3990BC
1870BC (2,7%) 1840BC
1780BC (92,7%) 1610BC
2350BC (95,4%) 2130BC
1870BC (1,3%) 1850BC
1780BC (94,1%) 1620BC
1880BC (95,4%) 1680BC
1620BC (95,4%) 1450BC